

Borneo mit Flusskreuzfahrt

„Exotische Kultur und unberührte Natur“

17 Tage vom 29.09. bis 15.10.2010

ab 3.895 EUR pro Person im Doppelzimmer/Doppelkabine

BR - Reisen 2010



Unberührte Natur und wilde Tiere – im Herzen Borneos können Sie beides erleben. Lassen Sie sich vom Charme malaiischer Fischerdörfer, beeindruckende Langhäuser und multikulturelle Städte verzaubern. An Bord des komfortablen Schiffs RV Orient Pandaw reisen Sie mitten durch ursprünglichen Regenwald – dem Zuhause einer Vielzahl von seltenen Tieren und Pflanzen. Auf dieser großartigen Reise werden sie selbst zum Entdecker.

1. Tag: Frankfurt – Kuching

Freuen Sie sich auf eine erlebnisreiche Reise nach Borneo! Sie fliegen mit Malaysia Airlines (oder gleichwertig) von Frankfurt über Kuala Lumpur nach Kuching.

2. Tag: Kuching

Herzlich Willkommen in Asien! Nach Ihrer Landung werden Sie von Ihrem Reisebegleiter begrüßt und in Ihr Hotel gebracht. Der restliche Tag steht Ihnen zur freien Verfügung. Erkunden Sie die Stadt oder ruhen Sie sich ein wenig von Ihrer Anreise aus. Abendessen im Hotel.

3. Tag: Kuching – Sibü (Einschiffung) – Durin

Nach dem Frühstück lernen Sie bei einer Stadtrundfahrt die schönsten Seiten des multikulturelle Kuchings kennen. Erleben Sie diesen „Schmelztiegel“ der verschiedenen Kulturen und lernen Sie die malaiischen, indischen und chinesischen Seiten Kuchings kennen. Sehen Sie in Chinatown, wie Jung und Alt in Cafes sitzen und Händler ihre Waren auslegen. Nach einem Besuch im ältesten chinesischen Tempel Kuchings geht es weiter zum „Civic Center“. Von diesem Aussichtsturm können Sie sehen, weshalb Kuching auch die „grüne Stadt“ genannt wird. Weiter geht es in Richtung malaiisches Viertel, in dem es noch viele typische, auf Stelzen gebaute, Häuser gibt. Weiterflug nach Sibü. Freuen Sie sich auf unvergessliche Tage auf dem komfortablen Schiff RV Orient Pandaw. Die Einschiffung findet im geschäftigen Hafen von Sibü, nahe den lokalen Märkten und Tempeln, statt. Am Nachmittag haben Sie die Gelegenheit auf einer geführten Tour zu Fuß die interessanten Straßen mit alten chinesischen Handelshäusern zu erkunden - ähnlich wie in Malacca oder Penang, aber nicht so touristisch. Sibü hat einen großen Überseehafen, wo täglich zahlreiche Schiffe ent- und beladen werden. Die vielen schnellen Expressboote bringen Passagiere und Frachtgut ins Landesinnere. Am Abend legen Sie in der Nähe der Durin Brücke an.

4. Tag: Kanowit Fluss

Frühmorgens werden die Anker gelichtet, und die Fahrt flussaufwärts auf dem mächtigen Rajang in Richtung Kanowit beginnt. Wenn es der Wasserpegel erlaubt, geht es auf dem Kanowit Fluss tief in den Dschungel, der durch eine reiche Tier- und Vogelwelt sowie durch atemberaubende Natur gekennzeichnet ist. Nachdem Sie in Kanowit vor Anker gegangen sind, machen Sie einen Spaziergang im kleinen Hafenviertel der Stadt. Im Anschluss an das Mittagessen besichtigen Sie mit Minivans eine Gummiplantage und unternehmen dort eine kleine Wanderung. Bis Sonnenuntergang fahren Sie mit dem Schiff auf dem Rajang in Richtung Kapit.

5. Tag: Kapit

Heute unternehmen Sie einen Spaziergang durch die Stadt Kapit, die der letzte große Verwaltungsposten am Rajang in der Zeit der weißen Rajahs war. Sie besuchen den Teresang Market, auf dem frische Produkte aus dem Dschungel angeboten werden. In dieser Stadt finden Sie das Fort Sylvia, das 1880 von Rajah Charles Brooke zur Verteidigung gebaut wurde. Angeschlossen ist ein Handwerks- und Tattoo-Museum, das traditionelle Iban-Designs und -Techniken präsentiert. Im Anschluss besuchen Sie ein traditionelles Langhaus aus Holz. Hier erleben Sie eine herkömmliche Zeremonie mit Reiswein und sehen einen Iban-Kriegstanz.

6. Tag: Pelagus Stromschnellen

Mit einem Boot fahren Sie am morgen stromaufwärts zu den Pelagus Stromschnellen. Dieser Abschnitt des Flusses ist von unglaublicher

BESONDERHEITEN DER REISE

- Erfahrene deutschsprachige Reisebegleitung ab/bis Deutschland
- multikulturelle Stadt Kuching und chinesische Hafenstadt Sibü
- Kreuzfahrt im Kolonialstil mit dem komfortablen Schiff RV Orient Pandaw auf dem Rajang River
- Gut erhaltene Langhäuser und das Fort Sylvia
- Exotische Pflanzen und seltene Tiere hautnah
- Faszinierende Gomantong-Höhlen
- Sepilog Orang Utan Center
- Kinabalu Park inmitten des Regenwalds
- Baden am schönen Strand Pantai

Schönheit mit vielen kleinen Inseln, Felsriffen und Sandbänken. Die Navigation ist hier je nach Wasserstand sehr schwierig. Zum Mittagessen sind Sie zurück auf der RV Orient Pandaw. Den Nachmittag haben Sie zur freien Verfügung, um an Bord die Landschaft in aller Ruhe auf sich wirken zu lassen oder um einen Spaziergang an Land zu unternehmen.

7. Tag: Baleh Fluss

Heute fahren Sie in einem Boot entlang des Baleh Flusses, einem Nebenfluss des Rajangs, weiter in den Urwald hinein. Am pittoresken Flussufer sehen Sie eine Reihe von alten Schiffswracks, kleinen Inseln und Stromschnellen sowie ein Langhaus, das am Felsufer gebaut wurde und kaum touristisch erschlossen ist. Nach Möglichkeit werden Sie das Langhaus besuchen. Sie fahren weiter flussabwärts und picknicken an einem der schattigen Sandbänke am Ufer des Baleh Flusses.

8. Tag: Song und Katibas Fluss

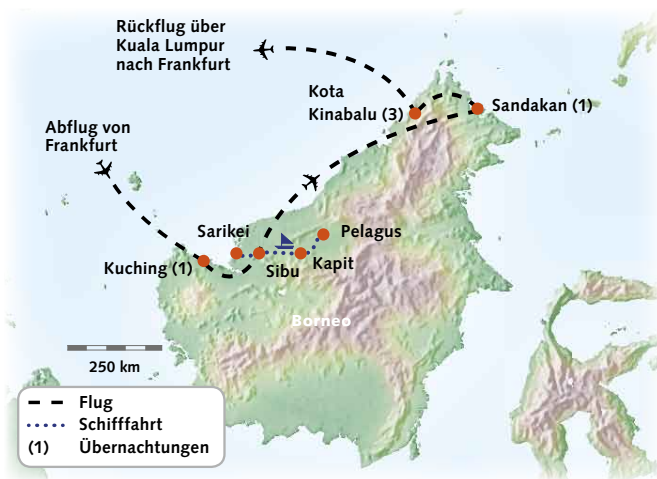
Am Morgen fahren Sie mit Langbooten auf dem Katibas Fluss durch den ursprünglichen Regenwald mit seiner reichen Flora und Fauna. In Nanga Kebian machen Sie einen Zwischenstopp, um Palmwein zu probieren. Palmwein ist einzigartig für die Song Region in Borneo. Nach dem Mittagessen geht die Fahrt flussabwärts ins Herz des Rajang Deltas. Das Schiff liegt über Nacht in der Nähe von Bintangor vor Anker.

9. Tag: Sarikai und das Rajang Delta

Heute schlendern Sie durch das lebendige Dorf Sarikai. Hier haben Sie die Gelegenheit den Gemüse- und Fischmarkt zu entdecken und den chinesischen Siedlern bei der Nudelproduktion zuzuschauen. Oder erwerben Sie die berühmte Kräutersuppe Pak Cheng. Weiter geht es mit einem Besuch des Aik Seng's, einem beliebten Kaffeeladen. Am Nachmittag besuchen Sie eine Pfefferplantage, wo der Sarawak Pfeffer angebaut wird. Im Anschluss fahren Sie weiter zu einem neu gebauten Langhaus, das für seine Rattanproduktion bekannt ist und sogar den amerikanischen Kontinent mit Rattanware beliefert. In der Nacht ankert die RV Orient Pandaw im Flussdelta.

10. Tag: Thanjung Manis

Sie erreichen heute die Mündung des Flusses Rajang mit dem Dorf Rajang. In dem kleinen Dorf werden traditionelle Landhäuser produziert. Zudem werden aus frisch gefangenem Fisch delikate, knusprige Fischcrackern hergestellt. Sie besuchen die Werkstatt für Songkat-Webereien. Hier werden die feinen, handgewebten Tücher noch



mit der Hand hergestellt. Die königliche Familie und den Sultan von Brunei beziehen Ihre Stoffe aus dieser Weberei.

11. Tag: Sibü (Ausschiffung) – Sandakan

Heute legen Sie wieder in Sibü, Ihrem Ausgangshafen, an. Nach dem Frühstück erfolgt die Ausschiffung und der Transfer zum Flughafen. Sie fliegen via Kota Kinabalu nach Sandakan in Sabah. Dort angekommen bringt Sie Ihr Reiseleiter in Ihr Hotel. Der Nachmittag steht Ihnen zur freien Verfügung. Abendessen im Hotel.

12. Tag: Sandakan – Sukau

Sie werden morgens von Ihrer Reiseleitung im Hotel abgeholt und fahren zusammen, vorbei an Palmölplantagen und kleinen Dörfern, ca. 2 Stunden bis zu den Gomantong Höhlen. Erkunden Sie diese faszinierende Höhle, die Unterschlupf für Millionen von Schwalben und Fledermäusen bietet. Die Schwalbennester werden hier gesammelt und für die berühmte chinesische „Vogelnebstsuppe“ verwendet. Ihre Reise geht weiter bis zur Flusslodge, wo Sie Ihr Mittagessen einnehmen. Am Nachmittag geht es mit dem Boot auf dem Menanggul Fluss auf die Suche nach Nasenaffen und anderen Tieren. Zum Abendessen kehren Sie in die Lodge zurück.

13. Tag: Sukau – Sepilok – Kota Kinabalu

Nach dem Frühstück brechen Sie zum Sepilok Orang Utan Center auf. Erleben Sie den „Mann des Dschungels“ (der Begriff „orang utan“ kommt aus dem malaysischen) ganz nahe und erfahren Sie mehr über das Rehabilitationsprogramm, das die Auswilderung der Tiere zum Ziel hat. Nach dem Mittagessen geht es auf Erkundungstour durch Sandakan, unter anderem durch ein malaiisches Fischerdorf, wo die Häuser noch ganz traditionell auf Stelzen gebaut sind. Im Anschluss werden Sie für Ihren Weiterflug nach Kota Kinabalu zum Flughafen gebracht. In Kota Kinabalu werden Sie von Ihrem örtlichen Reiseleiter empfangen und zu Ihrem Strandhotel begleitet. Abendessen im Hotel.



14. Tag: Kota Kinabalu – Ausflug Kinabalu Park (optional)

Genießen Sie heute einen Tag am schönen Strand von Kota Kinabalu oder erkunden Sie zusammen mit Ihrem Reiseleiter den Kinabalu Park (Unesco Welterbe), der mit seiner großen Vielfalt an wilden Orchideen, Rhododendren, Fleisch fressenden Pflanzen und vielem mehr ein wahres Paradies für Botaniker ist. Im Park folgen Sie einem der Trails durch diesen einzigartigen Regenwald und besuchen den „Mountain Garden“ um Flora und Fauna des Parks kennen zu lernen. Mittagessen ist mit einbegriffen (optionaler Ausflug, siehe „Sonstige Preise“). Abendessen im Hotel.

15. Tag: Kota Kinabalu

Der heutige Tag steht Ihnen zur freien Verfügung. Entdecken Sie Kota Kinabalu auf eigene Faust oder entspannen Sie am Strand. Abendessen im Hotel.

16. Tag: Kota Kinabalu

Heute heißt es leider Abschied nehmen. Mit Malaysia Airlines (oder gleichwertig) fliegen Sie via Kuala Lumpur zurück nach Deutschland.

17. Tag: Frankfurt

Sie landen wieder in Frankfurt – im Gepäck zahlreiche Erlebnisse und unvergessliche Erinnerungen.

Der Wasserspiegel des Rajang Flusses schwankt stark, wodurch Routenänderungen während der Flusskreuzfahrt jederzeit möglich sind. Ein plötzlicher Anstieg des Wassers erschwert die Fahrt der RV Orient Pandaw flussaufwärts erheblich. Auf der anderen Seite hat zu wenig Wasser zur Folge, dass das Schiff nicht so weit flussaufwärts fahren kann wie vorgesehen. Die Kunden werden gebeten Routenänderungen gegenüber aufgeschlossen zu bleiben.



Borneo

	Main Deck	Upper Deck
29.09. – 15.10.2010	3.895 EUR	4.095 EUR

Preise pro Person im Doppelzimmer/-Kabine
Teilnehmerzahl: mindestens 20 Personen

Sonstige Preise (pro Person)

- Einzelzimmerzuschlag Main Deck:..... **995 EUR**
(Doppelkabine zur Alleinnutzung an Bord der RV Pandaw Orient)
- Ausflug Kinabalu Park in Kota Kinabalu inkl. Mittagessen:..... **60 EUR**
- Rail&Fly Bahnfahrkarte 2. Klasse von allen deutschen Bahnhöfen zum Flughafen und zurück: **90 EUR**

Wichtige Hinweise

- Für deutsche Staatsangehörige besteht keine Visumpflicht bei einem Touristenaufenthalt bis zu einem Monat.
- Der Reisepass muss bei Einreise noch mindestens 6 Monate gültig sein.
- Alle Reisenden müssen in der Regel bei der Ein- und Ausreise ein Formblatt, das sogenannte „Travellers Declaration Form“ (TDF; erhältlich u.a. an Flughäfen), ausfüllen, auf dem sie ihre mitgeführte Fremd- und Landeswährung inklusive Reiseschecks eintragen.
- Für Reisende anderer Nationalitäten gelten möglicherweise andere Bestimmungen. Bitte informieren Sie sich bei Ihrer Botschaft oder bei Ihrer Buchungsstelle.
- Veranstalter: KIWI TOURS GmbH

Information, Beratung und Buchung



KIWI TOURS GmbH
Franziskanerstr. 15
81669 München
Tel.: (089) 74 66 25-0
Fax: (089) 74 66 25-99
info@kiwitours.com
www.kiwitours.com

Im Reisepreis enthaltene Leistungen

- internationale Linienflüge ab/bis Frankfurt mit Malaysia Airlines (oder gleichwertig) in der Economy Class
- nationale Linienflüge mit Malaysia Airlines in der Economy Class
- Flughafen- und Sicherheitsgebühren sowie Treibstoffzuschläge (255 EUR, Stand Juli 2009)
- 5 Übernachtungen in Hotels der guten Mittelklasse in Zimmern mit Bad/Dusche und WC und 1 Übernachtung in einer Lodge bei Sukau
- 8 Übernachtungen an Bord des komfortablen Schiffes RV Orient Pandaw
- 6 x Frühstück, 2 x Mittagessen und 6 x Abendessen während der Rundreise an Land
- Vollpension während der Flusskreuzfahrt
- alle Transfers und Fahrten in landesüblichen Reisebussen (Fahrzeuggröße entsprechend der Teilnehmerzahl)
- Besichtigungen wie im Reiseverlauf angegeben
 - Stadtrundfahrt Kuching, unter anderem mit Besuch des Südrathauses, Chinatown, Aussichtsturm Civic Center, Waterfront, Sarawak Museum und malaiisches Viertel am 3. Tag
 - Chinesische Hafenstadt Sibü am 3. Tag
 - Besichtigung von Kanowit und Besuch einer Gummiplantage am 4. Tag
 - Besichtigung von Kapit mit Teresang Markt, Fort Silvia, Handwerksmuseum und Tattoo Studio am 5. Tag
 - Besuch eines traditionellen Langhauses am 5. Tag
 - faszinierender Ausblick auf die Pelagus Stromschnellen am 6. Tag
 - Bootstour auf dem Baleh River und ggf. Besuch eines Langhauses am 7. Tag
 - Fahrt mit dem Langboot auf dem Katibas River mit Palmweinprobe am 8. Tag
 - Besuch eines traditionellen Gemüse- und Fischmarktes in Sarikai am 9. Tag
 - Besuch des Kaffeeladens Aik Seng's, einer Pfefferplantage und einem Langhaus mit Rattanproduktion am 9. Tag
 - Werkstätte für Songkat-Webereien im Dorf Rajang am 10. Tag
 - Besuch der Gomantong Höhlen am 12. Tag
 - Bootstour auf dem Menanggul Fluss am 12. Tag
 - Sepilok Orang-Utan Center am 13. Tag
 - Erkundungstour durch Sandakan am 13. Tag
- lokale deutsch sprechende Reiseleitungen
- erfahrene deutschsprachige Reisebegleitung ab/bis Deutschland
- Gepäcktransport (1 Koffer bis 20 kg)
- 1 Malaysia -Reiseführer pro Buchung sowie Informationsmaterial

Nicht im Reisepreis enthalten

- Anreise zum Flughafen Frankfurt
- Reiseversicherungen
- persönliche Ausgaben wie z.B. weitere Mahlzeiten, Trinkgelder, Minibar, Telefonate etc.

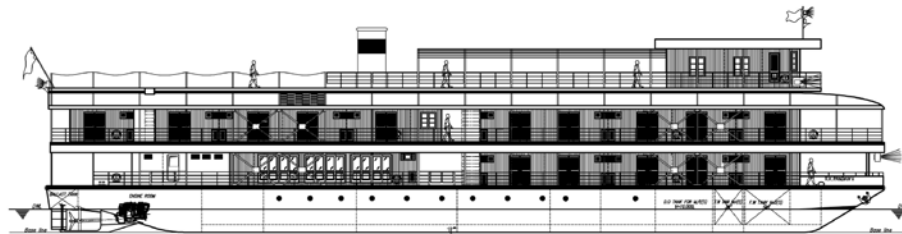


RV Orient Pandaw

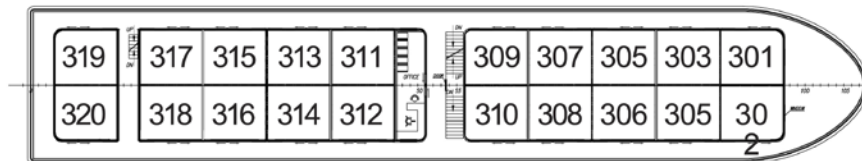
RV Orient Pandaw

Das jüngste Schiff der Pandaw Flotte hatte erst im September 2008 seine Jungfernfahrt. Wie auch die anderen Schiffe, wurde das Schiff im Kolonialstil erbaut. Es verfügt über 30 luxuriöse Kabinen, die mit 15 Quadratmetern sehr geräumig und mit dem in der Schifffahrt geläufigen Inventar aus Messing und Teakholz, sowie mit jedem wichtigen, modernen Komfort ausgestattet sind. Jede Kabine verfügt über Klimaanlage, Mini Bar, Safe und Bad mit Dusche und WC. Ein Kabinenservice wird angeboten. Die Kabinen des Hauptdecks und des Oberdecks lassen sich zum Promenaden-deck hin öffnen.

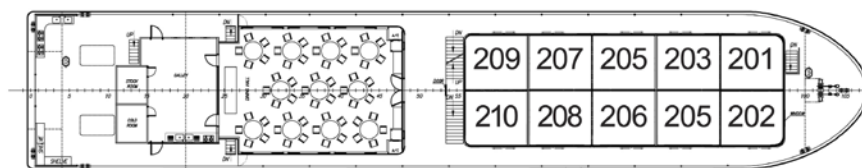
Im geräumigen Speisesaal genießen Sie eine vielfältige Küche. In der Cocktail Bar werden Ihnen köstliche Getränke serviert. Zu den Annehmlichkeiten auf dem Schiff gehören außerdem eine Lounge, ein Spa und ein Fitness Bereich.



ELEVATION



UPPER DECK



MAIN DECK



LOWER DECK

BORNEO-INFORMATIONEN

Essen und Trinken: Hauptspeisen bestehen hauptsächlich aus frischem Fisch und Meeresfrüchten. Huhn, Rind und Gemüse werden ebenfalls serviert. Da der Großteil der Bevölkerung muslimisch ist, wird Schweinefleisch aus Glaubensgründen seltener serviert. Die malaysische Küche, vor allem die Gerichte mit indischen und malaysischen Einflüssen, ist meistens sehr scharf, die chinesisch beeinflusste Küche etwas milder. Frische Früchte spielen ebenfalls eine wichtige Rolle in der malaysischen Küche. Aufgrund des tropischen Klimas wachsen frische Früchte das ganze Jahr über.

Sicherheit: Da Diebstähle (insbesondere Handtaschendiebstähle) nicht auszuschließen sind, achten Sie bitte speziell bei großen Menschenansammlungen auf Ihre Wertsachen. Lassen Sie nichts offen herumliegen. Bleiben Sie bei Ausflügen immer bei der Gruppe bzw. an gut besuchten Orten. Wo immer Sie die Möglichkeit haben, bewahren Sie Ihre Wertsachen im Hotel-safe auf. An Bord der RV Orient Pandaw steht Ihnen in Ihrer Kabine ein Safe für Ihre Wertsachen zur Verfügung. Beachten Sie bitte unbedingt die Anweisungen der örtlichen Reiseleitungen. Bei Badeaufenthalten sollten Wertsachen nie unbeaufsichtigt am Strand gelassen werden.

Impfung: Das Auswärtige Amt empfiehlt einen Impfschutz gegen Tetanus, Diphtherie, Poliomyelitis und Hepatitis A. Generell empfehlen wir Ihnen, rechtzeitig vor Abreise das Tropeninstitut und Ihren Hausarzt zu konsultieren. Auf allgemeine Informationen, insbesondere bei Gesundheitsämtern, Tropenmedizinern, reisemedizinische Informationsdienste oder der Bundeszentrale für gesundheitliche Aufklärung wird verwiesen. Aufgrund der mückengebundenen Infektionsrisiken wird allen Reisenden empfohlen - körperbedeckende Kleidung zu tragen (lange Hosen, lange Hemden)
 - tagsüber, in den Abendstunden und nachts Insektenschutzmittel auf alle freien Körperstellen wiederholt aufzutragen,
 - kein Parfüm aufzutragen, da dies Insekten anzieht,
 - Insektenschutzmittel vor Ort zu kaufen, da diese oft wirkvoller sind als die deutschen Produkte

Medizinische Versorgung: Die medizinische Versorgung ist mit Europa nicht zu vergleichen und ist auf dem Land evtl. technisch, apparativ und/oder hygienisch problematisch. Eventuell fehlen auch europäisch ausgebildete Englisch sprechende Ärzte. Ein ausreichender, weltweit gültiger Krankenversicherungsschutz und eine zuverlässige Reiserückholversicherung sind dringend empfohlen (z.B. das Rundum Sorglos Paket der Europäischen Reiseversicherung). Eine individuelle Reiseapotheke sollte mitgenommen und unterwegs den Temperaturen entsprechend geschützt werden. Falls Sie regelmäßig Medikamente einnehmen müssen, sollten Sie diese vorsorglich von zuhause mitnehmen, denn es kann nicht garantiert werden, dass Sie dieselben Medikamente ohne weiteres vor Ort erhalten. Auch hierzu ist individuelle Beratung durch einen Tropenarzt bzw. Reisemediziner sinnvoll. Des Weiteren empfehlen wir Ihnen die Mitnahme von Desinfektionstüchern oder Desinfektionsgels.

Kleidung: Im tropisch-heißen Klima ist es sinnvoll, leichte Kleidung aus Baumwolle oder Leinen zu tragen. Stoffe aus Kunstfasern sind ungeeignet. Da Sie sich in einem muslimischen Land befinden, achten Sie bitte auf eine angemessene Kleidung. Badekleidung, Shorts und schulterfreie Blusen/Kleider sind v.a. in ländlichen Gebieten, in Restaurants, Tempeln und Moscheen unpassend.

Zahlungsmittel: Die Währung in Malaysia ist der Ringgit. Er unterteilt sich in 100 Sen (Cents). Internationale Kreditkarten werden in großen Hotels und in zahlreichen Geschäften in den großen Städten akzeptiert. Im Landesinneren und in kleineren Orten ist nur Barzahlung möglich. Geldautomaten sind in den größeren Orten vorhanden. Das Abheben von Bargeld mit Kreditkarte oder EC-Karte ist möglich. In Banken, Hotels und großen Kaufhäusern können Sie gegen Vorlage des Reisepasses mit Reiseschecks in US-Dollar bezahlen. In Banken gibt es oft ein Wechsellimit von 200-500 US-Dollar am Tag pro Kunde. Manchmal wird die Kaufquittung der Reiseschecks verlangt. An Bord der RV Orient Pandaw werden Kreditkarten (Visa, Mastercard) und Bargeld (USD) akzeptiert, eine Zahlung mit Reiseschecks ist nicht möglich.

Trinkgeld: In Hotels und Restaurants werden 10-15% Bedienungsaufschlag berechnet, ansonsten sind 10% Trinkgeld üblich. Zusätzliches Trinkgeld nach Belieben, jedoch nicht unter 1 RM. Taxifahrer erwarten kein Trinkgeld. Die Tarife sind günstig, allerdings gibt es einen Nachtaufschlag von 50%. Träger am Flughafen erhalten 1 Malaysischen Dollar pro Gepäckstück, auch in den Hotels sollten Sie ca. 1 Malaysischen Dollar Trinkgeld geben. Grundsätzlich ist das Trinkgeld für das Schiffspersonal in Ihrer Reise inkludiert. Selbstverständlich dürfen Sie aber ein zusätzliches Trinkgeld geben.

Sitten und Gebräuche: Malaysias Bevölkerung setzt sich aus einer Mischung unterschiedlicher Kulturen zusammen, die ohne große Schwierigkeiten miteinander leben. Malaysier grüßen mit dem islamischen »Friede sei mit dir«, Chinesen und Inder grüßen meistens europäisch. Die Gastfreundschaft ist stets herzlich, großzügig und ungezwungen. Als Besucher sollten Sie für religiöse Bräuche Respekt zeigen, z. B. die Schuhe an der Tür ausziehen und angemessene Kleidung tragen.

Klima: Borneo hat zwar ein tropisches Klima, dieses ist aber trotz der Nähe des Äquators nicht unerträglich. Die Temperaturen fallen selten unter 22°C, steigen aber auch selten über 32°C. Von Oktober bis Februar ist Regenzeit.

Zoll: Die Einfuhr von Devisen ist unbeschränkt möglich.

Mit dem RundumSorglos-Schutz auf Nummer Sicher.

Im Fall der Fälle übernehmen wir alle versicherten Kosten.



Ein Unternehmen der ERGO Versicherungsgruppe.

Prämie pro Person in €	Reisepreis bis €	RRV	RRV-Topschutz	RundumSorglos-Schutz für Reisen bis 45 Tage
		1	1 + 2	1 - 5
Welt				
	2.000,-	49,-	59,-	76,-
	2.500,-	63,-	77,-	88,-
	3.000,-	77,-	92,-	102,-
	3.500,-	95,-	109,-	128,-
	4.000,-	109,-	118,-	151,-
	5.000,-	129,-	135,-	183,-
	6.000,-	163,-	179,-	206,-
	8.000,-	209,-	237,-	271,-
	10.000,-	269,-	297,-	334,-

Leistungen im RundumSorglos-Schutz mit Selbstbeteiligung:

- 1 Reiserücktritts-Versicherung (RRV)
- 2 Reiseabbruch-Versicherung
- 3 Reisekranken-Versicherung mit medizinischer Notfall-Hilfe
- 4 RundumSorglos-Service
- 5 Reisegepäck-Versicherung

Selbstbeteiligung gemäß den Versicherungsbedingungen der ERV

Bitte lesen Sie vor jedem Versicherungsabschluss das Produktinformationsblatt, das Sie unter www.pib-erv.de, unter Tel. +49 (0) 89 4166-1766 oder unter contact@erv.de erhalten.

Maßgebend für den Versicherungsschutz sind die Versicherungsbedingungen der Europäische Reiseversicherung AG (VB-ERV 2009). Leistungs- und Prämienänderungen vorbehalten.

Reiseanmeldung



1. Teilnehmer (Rechnungsadresse)

Name _____

Vorname _____

Geburtsdatum _____

Straße _____

PLZ/Ort _____

Tel. (tagsüber) _____ (abends) _____

Fax (tagsüber) _____ (abends) _____

E-Mail _____

2. Teilnehmer

Name _____

Vorname _____

Geburtsdatum _____

Straße _____

PLZ/Ort _____

Tel. (tagsüber) _____ (abends) _____

Fax (tagsüber) _____ (abends) _____

E-Mail _____

Bitte beachten:

Wenn Sie getrennte Rechnungen wünschen, so ist für jede Rechnungsanschrift eine separate Reiseanmeldung auszufüllen.

separate Anmeldung kommt von (Name):.....

BORNEO MIT FLUSSKREUZFAHRT

29.09. - 15.10.2010

- pro Person im Doppelzimmer/Kabine Main Deck: 3.895 €
- pro Person im Doppelzimmer/Kabine Upper Deck: 4.095 €
- Einzelzimmer/-kabinenzuschlag Main Deck: 995 €
- Ausflug Kinabalu Park: 60 €
- „Rail&Fly“: Bahnfahrkarte 2. Klasse: 90 €

Reiseschutz

Zu Ihrer eigenen Sicherheit schließt KIWI TOURS obligatorisch je nach Reiseziel das RundumSorglos-Paket für Sie ab (inkl. Reiserücktrittskosten- und Reiseabbruchversicherung)

- ich wünsche kein RundumSorglos-Paket, sondern **nur eine Reiserücktrittskostenversicherung**
- ich wünsche nur eine Reiserücktrittskosten- und eine Reiseabbruchversicherung
- ich wünsche gar keine Versicherung

Ich bitte um Buchung der Reise. Ich erkenne die Reisebedingungen von KIWI TOURS und die Beförderungsbedingungen der beteiligten Verkehrsträger als verbindlich an.

X

Datum

Unterschrift

Ich erkläre ausdrücklich, auch die vertraglichen Verpflichtungen für alle von mir angemeldeten Teilnehmer zu übernehmen.

X

Datum

Unterschrift

Bitte schicken oder faxen Sie diese Reiseanmeldung an:



KIWI TOURS GmbH
Franziskanerstr. 15
81669 München
Tel.: (089) 74 66 25-0
Fax: (089) 74 66 25-99
info@kiwitours.com
www.kiwitours.com

Reisebedingungen

Lieber Gast,

unser Vertragsverhältnis soll durch diese Bedingungen in Berücksichtigung der gesetzlichen Vorschriften klar geregelt werden, ferner finden Sie hier auch wichtige Informationen zu reiserechtlichen Vorschriften, daher bitten wir Sie um aufmerksames Lesen.

1. Vermittlung von fremden Leistungen

Vermitteln wir Ihnen ausdrücklich in fremdem Namen Programm einer Reiseveranstalter oder einzelne Leistungen von Fremdanbietern (Versicherungen, Mietwagen, Flüge, etc.), so schulden wir nur ordnungsgemäße Vermittlung, nicht die Leistung selbst. Das Zustandekommen solcher Verträge und Ihre Inhalte richten sich nach den einschlägigen gesetzlichen Bestimmungen und ggf. nach den Bedingungen des jeweiligen Vertragspartners (soweit diese einbezogen sind).

2. Buchung der Reise/Vertragsschluss

2.1. Ihre Anmeldung zu einer von uns im eigenen Namen ausgeschriebenen Reise kann in Textform, telefonisch oder mündlich erfolgen. Sie bieten uns damit verbindlich den Abschluss eines Reisevertrages an. Der Reisevertrag kommt erst zustande, wenn Ihnen unsere der Anmeldung entsprechende Bestätigung in Textform zugeht. An Ihre Reiseanmeldung sind Sie bis zur Annahme durch uns, jedoch längstens 12 Tage gebunden.

2.2. Sollte unsere Buchungsbestätigung vom Inhalt Ihrer Anmeldung abweichen, so kommt der Reisevertrag zustande, wenn Sie innerhalb von 10 Tagen Ihr Einverständnis mit dem Inhalt der Buchungsbestätigung uns gegenüber erklären.

3. Datenschutz/Ausführendes Luftfahrtunternehmen

3.1. Ihre erfassten Daten werden ausschließlich zur Reisedurchführung und Kundenbetreuung verwendet. Wollen Sie keine Werbung von uns erhalten, können Sie der Datenverwendung insoweit widersprechen (§ 28 Abs. 4 Bundesdatenschutzgesetz/BDSG). Ebenso wie für die Geltendmachung der weiteren Rechte nach §§ 34, 35 BDSG genügt dazu Ihre kurze Mitteilung unter den am Ende der Bedingungen angegebenen Kontaktdaten.

3.2. Die EU-Verordnung Nr. 2111 vom 14.12.05 verpflichtet Reiseveranstalter, Reisevermittler und Vermittler von Beförderungsverträgen, Reisende vor der entsprechenden Flugbeförderung über die Identität jeder ausführenden Fluggesellschaft zu unterrichten, sobald diese feststeht. Soweit dies bei Buchung noch nicht der Fall ist, muss zunächst die wahrscheinlich ausführende Fluggesellschaft angegeben werden. Bei Wechsel der ausführenden Fluggesellschaft nach erfolgter Buchung ist der Kunde unverzüglich zu unterrichten.

4. Sicherungsschein/Anzahlung/Zahlung des Reisepreises

4.1. Ihre Zahlungen auf den Reisepreis werden abgesichert durch Sicherungsschein der R + V Allgemeine Versicherung AG, Taunusstraße 1, 65193 Wiesbaden, den wir Ihnen mit der Buchungsbestätigung übermitteln. Vor Reiseende werden alle Zahlungen auf den Reisepreis, auch die Anzahlung, nicht fällig, soweit ein Sicherungsschein (vgl. § 651 k Abs. 3 BGB) nicht vorliegt.

4.2. Bei Zugang des Sicherungsscheines bei Ihnen ist eine Anzahlung in Höhe von 20% des Reisepreises fällig. Der restliche Reisepreis ist dann 21 Tage vor Ihrer Abreise fällig.

4.3. Prämien für vermittelte Versicherungen, Stornoentschädigungen, Bearbeitungs- und Umbuchungsgebühren sind jeweils sofort fällig.

5. Inhalt des Reisevertrages

5.1. Soweit sich aus unserer Buchungsbestätigung und Ihrer Vertragserklärung keine andere Vereinbarung ergibt, sind Leistungsbeschreibungen und sonstige Erläuterungen zu den einzelnen Reisen in der zugrundeliegenden Ausschreibung als Vertragsinhalt einbezogen. Änderungen der Ausschreibung durch entsprechende Mitteilung vor Vertragsschluss bleiben vorbehalten (vgl. Ziffer 20).

5.2. Reisebüros sind nicht bevollmächtigt, Zusicherungen zu geben, die vom Inhalt unserer Ausschreibung einschließlich der Reisebedingungen abweichen oder abändernde oder ergänzende Vereinbarungen hierzu zu treffen.

6. Leistungsänderungen

Wir werden nach Treu und Glauben das uns Mögliche tun, um die Reise so wie vertraglich vereinbart durchzuführen. Teilweise sind Änderungen und Abweichungen einzelner Reiseleistungen nach Vertragsschluss objektiv unvermeidbar und nicht immer können wir Sie noch vor Reiseantritt informieren. Wir versuchen stets, Abweichungen möglichst gering zu halten, so dass der Gesamtzuschnitt der gebuchten Reise nicht beeinträchtigt wird. Ihre eventuellen Gewährleistungsansprüche bleiben von den vorstehenden Ausführungen unberührt.

7. Preisänderungen

7.1. Wir sind berechtigt, den Reisepreis zu erhöhen, wenn sich für uns unvorhersehbar nach Vertragsschluss die nachfolgend bezeichneten Preisbestandteile aufgrund von Umständen, die von uns nicht zu vertreten sind, erhöhen oder neu entstehen: Wechselkurse für die gebuchte Reise; Beförderungskosten (insbesondere bei Ölpreisversteuerung); Hafen- oder Flughafengebühren; Sicherheitsgebühren im Zusammenhang mit der Beförderung; Einreise-, Aufenthalts- und öffentlich-rechtliche Eintrittsgebühren.

7.2. Eine Preiserhöhung ist jedoch nur zulässig, wenn zwischen Vertragsschluss und Beginn der Reise mehr als vier Monate liegen. Wir haben Ihnen eine etwaige Preiserhöhung unverzüglich, spätestens am 22. Tag vor Reiseantritt, mitzuteilen.

7.3. Der Reisepreis darf nur um den Betrag erhöht werden, der der Summe aller nach Vertragsschluss eingetretenen betragsmäßigen Erhöhungen der in Ziffer 7.1 genannten Preisbestandteile für die gebuchte Reise entspricht. Soweit solche Kostenerhöhungen eine Reisegruppe in ihrer Gesamtheit betreffen, werden sie anteilig nach der Kopfzahl aufgeteilt. Je nachdem, welche Berechnung für Sie günstiger ist, wird dabei die ursprünglich kalkulierte Durchschnittsteilnehmerzahl oder die konkret für die Reise erwartete Teilnehmerzahl zugrunde gelegt. Wir sind verpflichtet, Ihnen auf Anforderung Gründe und Umfang der Preiserhöhung zu belegen.

7.4. Erhöht sich der Reisepreis um mehr als 5%, so sind Sie berechtigt, ohne Zahlung einer Entschädigung vom Vertrag zurückzutreten. Sie können statt dessen die Teilnahme an einer mindestens gleichwertigen anderen Reise aus unserem Angebot verlangen, sofern diese ohne Mehrpreis angeboten werden kann. Rücktritt oder Verlangen einer Ersatzreise müssen Sie unverzüglich uns oder dem buchenden Reisebüro gegenüber erklären.

8. Wechsel in der Person des Reisenden

Bis zum Reisebeginn können Sie verlangen, dass ein von Ihnen benannter Dritter in die Rechte und Pflichten aus dem Reisevertrag eintritt. Wir können dem Eintritt widersprechen, wenn der Dritte den aus der Beschreibung ersichtlichen besonderen Reiseanforderungen nicht genügt oder seiner Teilnahme gesetzliche Vorschriften oder behördliche Anordnungen entgegenstehen. Ab erfolgtem Eintritt haften ursprünglicher und neuer Reiseiteilnehmer gemeinsam als Gesamtschuldner für den Reisepreis und die durch den Eintritt entstehenden Mehrkosten.

9. Reiserücktritt durch Sie

9.1. Sie können jederzeit vor Reisebeginn von der Reise zurücktreten, in Ihrem eigenen Interesse und zur Vermeidung von Missverständnissen empfehlen wir, den Rücktritt in Textform zu erklären.

Bei einem Rücktritt Ihrerseits steht uns gesetzlich eine Rücktrittsentschädigung zu. Wir können anstelle des konkret berechneten Entschädigungsanspruchs nach unserer Wahl (die wir mit Übersendung unserer Entschädigungsrechnung für uns unabänderlich treffen) folgende pauschalierte Entschädigung geltend machen:

a) Für Schiffs- und Sonderzugreisen	
• bis einschließlich 46. Tag vor Reisebeginn	30%
• ab 45. bis einschließlich 22. Tag vor Reisebeginn	45%
• ab 21. bis spätestens 15. Tag vor Reisebeginn	60%
• ab 14. Tag vor Reisebeginn und bei Nichtantritt der Reise ohne Absage	85%
b) Für sonstige Gruppenpauschalreisen	
• bis einschließlich 30. Tag vor Reisebeginn	10%
• ab 29. bis einschließlich 15. Tag vor Reisebeginn	35%
• ab 14. bis einschließlich 8. Tag vor Reisebeginn	55%
• ab 7. Tag vor Reisebeginn und bei Nichtantritt der Reise ohne Absage	80%

des jeweiligen Reisepreises. Bitte beachten Sie, dass daneben der Preis zusätzlich vermittelter Leistungen (z.B. Versicherungen, Visa) in voller Höhe anfallen kann.

9.2. Es bleibt Ihnen unbenommen, uns nachzuweisen, dass bei konkreter Berechnung des gesetzlichen Entschädigungsanspruchs kein oder ein wesentlich geringerer Anspruch als die von uns geforderte Pauschale entstanden ist.

10. Umbuchung

Wünschen Sie nach Zustandekommen des Reisevertrages Änderungen hinsichtlich des Reiseterrains, des Reiseziels, des Orts des Reiseantritts, der Unterkunft, der Beförderungsart etc., so ist dies grundsätzlich nur durch den Rücktritt vom Reisevertrag (Storno) zu den in Ziffer 9 genannten Bedingungen und nachfolgendem Neabschluss möglich. Vertragsänderungen können wir nur in Ausnahmefällen vornehmen.

11. Rücktritt durch KIWI bei Nichterreichen der Mindestteilnehmerzahl

Wir können im Fall des Nichterreichens einer vertraglich festgelegten Mindestteilnehmerzahl bis spätestens am 30. Tag vor Reiseantritt vom Reisevertrag zurücktreten. Bereits geleistete Zahlungen erhalten Sie dann umgehend zurück. Alternativ können Sie die Teilnahme an einer anderen Reise aus unserem Angebot verlangen, sofern wir in der Lage sind, diese ohne Mehrpreis zur Verfügung zu stellen.

12. Kündigung des Reisevertrages wegen besonderer Umstände

12.1. Wird die Reise durch höhere Gewalt, die bei Vertragsschluss nicht vorhersehbar war, erheblich erschwert, gefährdet oder beeinträchtigt, so können sowohl Sie als auch wir den Reisevertrag kündigen. Nach einer Kündigung des Vertrages verlieren wir den Anspruch auf den Reisepreis, können aber für bereits erbrachte oder zur Beendigung der Reise noch zu erbringende Reiseleistungen eine angemessene Entschädigung verlangen.

Wir sind verpflichtet, die infolge der Aufhebung des Vertrages notwendigen Maßnahmen zu treffen, insbesondere, falls die Rückbeförderung Vertragsinhalt war, Sie zurückzubefördern. Mehrkosten einer vertraglich geschuldeten Rückbeförderung sind von Ihnen und uns je zur Hälfte zu tragen, ansonsten fallen die Mehrkosten Ihnen zur Last.

12.2. Zur Voraussetzung einer Kündigung durch Sie wegen mangelhafter Reise verweisen wir auf Ziffer 13.4. Nach einer solchen Kündigung des Vertrages verlieren wir den Anspruch auf den Reisepreis, können aber für bereits erbrachte oder zur Beendigung der Reise noch zu erbringende Reiseleistungen eine angemessene Entschädigung verlangen, es sei denn, dass diese Leistungen durch die Aufhebung des Vertrags für Sie kein Interesse haben.

Wir sind verpflichtet, die infolge der Aufhebung des Vertrages notwendigen Maßnahmen zu treffen, insbesondere, falls die Rückbeförderung Vertragsinhalt war, Sie zurückzubefördern. Mehrkosten für die notwendigen Maßnahmen fallen uns zur Last.

12.3. Wenn Sie die Durchführung der Reise trotz Abmahnung durch uns nachhaltig stören oder sich in einem solchen Maße vertragswidrig verhalten, dass die sofortige Aufhebung des Vertrages ohne Einhaltung einer Frist gerechtfertigt ist, so können wir den Reisevertrag kündigen. In diesem Fall haben Sie regelmäßig nur Anspruch auf Erstattung des Werts ersparter Aufwendungen sowie des Erlöses aus anderweitiger Verwertung der nicht in Anspruch genommenen Leistungen.

13. Obliegenheiten und Rechte des Reisenden bei mangelhafter Reise

13.1. Wird die Reise nicht vertragsgerecht erbracht, so können Sie von uns Abhilfe verlangen. Wir können die Abhilfe verweigern, wenn sie unverhältnismäßigen Aufwand erfordert.

13.2. Leisten wir nicht innerhalb einer von Ihnen bestimmten angemessenen Frist gebotene Abhilfe, so können Sie selbst Abhilfe schaffen und Ersatz erforderlicher Aufwendungen verlangen. Die Fristsetzung ist unnötig, wenn wir Abhilfe verweigern oder sofortige Abhilfe durch Ihr besonderes Interesse als Reiseiteilnehmer geboten ist.

13.3. Für die Dauer einer nicht vertragsgemäßen Reiseleistung können Sie einen Anspruch auf Herabsetzung des Reisepreises (Minderung) geltend machen. Dieser Anspruch entfällt, soweit Sie es schuldhaft unterlassen, den Mangel anzuzeigen.

13.4. Wird infolge eines Mangels die Reise erheblich beeinträchtigt oder ist Ihnen deshalb als Reiseiteilnehmer die Reise oder ihre Fortsetzung aus wichtigem Grund nicht zumutbar, so können Sie im Rahmen der gesetzlichen Bestimmungen den Reisevertrag kündigen. Zuvor müssen Sie uns eine angemessene Frist zur Abhilfe setzen. Die Fristsetzung ist unnötig, wenn Abhilfe unmöglich ist, von uns verweigert wird oder die sofortige Kündigung des Vertrages durch ein besonderes Interesse gerechtfertigt ist.

13.5. Abhilfeverlangen und Mängelanzeige sind bei unseren Reisen vom Reiseiteilnehmer an unsere örtliche Vertretung/Reiseleitung zu richten (Name und Anschrift finden sich in den Reiseunterlagen). Soweit möglich und zumutbar sind sie an uns direkt (Anschrift am Ende der Bedingungen) zu richten.

14. Rechte und Pflichten von Reiseleitung/örtlicher Vertretung

14.1. Unsere jeweilige Reiseleitung (oder örtliche Vertretung – Name und Anschrift finden Sie in den vor Reiseantritt übermittelten Reiseunterlagen) ist während der Reise beauftragt, Mängelanzeigen und Abhilfeverlangen entgegenzunehmen und für Abhilfe zu sorgen, sofern dies möglich oder erforderlich ist. Sie ist nicht befugt oder bevollmächtigt, Ansprüche auf Minderung oder Schadensersatz mit Wirkung gegen uns anzuerkennen oder derartige Anspruchstellungen entgegenzunehmen.

14.2. Eine Kündigung des Reisevertrages durch uns (z.B. bei höherer Gewalt) kann auch durch die Reiseleitung oder einen sonstigen örtlichen Vertreter von uns ausgesprochen werden, diese sind insoweit von uns bevollmächtigt.

15. Versicherungen

Wir empfehlen Ihnen insbesondere den Abschluss einer Reiserücktrittskostenversicherung und einer Versicherung zur Deckung der Rückführungskosten bei Unfall oder Krankheit und vermitteln Ihnen gerne entsprechende Angebote der ERV Europäische Reiseversicherung AG, Vogelweidestraße 5, 81667 München.

16. Haftung bei Vermittlung fremder Leistungen

Vermitteln wir lediglich einzelne fremde Leistungen oder Fremdprogramme, so haften wir nur für die ordnungsgemäße Vermittlung der Leistung, nicht für die Leistungserbringung im vermittelten Vertrag selbst.

17. Haftungsbeschränkungen für KIWI als Reiseveranstalter

17.1. Unsere vertragliche Haftung gegenüber Ihnen als Reiseiteilnehmer auf Schadensersatz für Schäden, die nicht Körperschäden sind, ist auf den dreifachen Reisepreis beschränkt, soweit

a) Ihr Schaden weder grobfahrlässig noch vorsätzlich herbeigeführt wurde oder

b) wir für einen Ihnen entstehenden Schaden allein wegen des Verschuldens eines Leistungsträgers (oder mehrerer) einstehen müssen.

17.2. Unsere Haftung Ihnen gegenüber auf Schadenersatz wegen unerlaubter Handlung wird, soweit sie nicht Körperschäden betrifft oder auf Vorsatz oder grober Fahrlässigkeit beruht, auf den dreifachen Reisepreis pro Teilnehmer beschränkt. Bis 4.100,00 Euro pro Teilnehmer haften wir jedoch unbeschränkt.

18. Pass-, Visa- und Gesundheitsbestimmungen

18.1. Die Information über solche Bestimmungen durch uns bei Buchung bezieht sich auf den Stand zu diesem Zeitpunkt für deutsche Staatsbürger ohne Berücksichtigung persönlicher Umstände, soweit keine besonderen Angaben gemacht wurden.

18.2. Es wird ausdrücklich darauf hingewiesen, dass jederzeit die Möglichkeit einer nachträglichen Änderung dieser Bestimmungen besteht. Wir werden uns im Rahmen unserer Möglichkeiten bemühen, Sie von etwaigen Änderungen so rechtzeitig wie möglich zu unterrichten. Wir legen Ihnen jedoch nahe, selbst die Nachrichtenmedien zu verfolgen, um sich ggf. frühzeitig auf eventuelle Änderungen einstellen zu können.

18.3. Sie sollten sich als Reiseiteilnehmer rechtzeitig über Infektions- und Impfschutz sowie andere Prophylaxemaßnahmen informieren; ggf. sollte ärztlicher Rat zu Thrombose- und anderen Gesundheitsrisiken eingeholt werden. Allgemeine Informationen erteilen Gesundheitsämter, reisemedizinisch erfahrene Ärzte, reisemedizinische Informationsdienste oder die Bundeszentrale für gesundheitliche Aufklärung.

18.4. Ergeben sich für Sie als Reiseiteilnehmer wegen der genannten Vorschriften Schwierigkeiten, die Ihre Teilnahme an der Reise verhindern oder beeinträchtigen, so sind Sie deshalb nicht zum kostenfreien Rücktritt vom Reisevertrag berechtigt, soweit die genannten Schwierigkeiten von uns nicht zu vertreten sind. Ansprüche im Falle eines schuldhaften Verhaltens bleiben unberührt, soweit die Haftungsbegrenzungen in diese Reisebedingungen nicht eingreifen.

19. Anspruchstellung, Ausschlussfrist, Verjährung

19.1. Vertragliche Ansprüche wegen völliger oder teilweiser Nichterbringung oder mangelhafter Erbringung von Reiseleistungen muss der Reiseiteilnehmer innerhalb eines Monats nach der vertraglich vorgesehene Beendigung der Reise uns gegenüber unter der unten angegebenen Adresse geltend machen. Nur bei unverschuldeter Fristversäumung ist eine Geltendmachung von Ansprüchen nach Fristablauf möglich.

19.2. Ihre in Ziffer 1. bezeichneten Ansprüche verjähren in einem Jahr, soweit nicht Ansprüche für Körperschäden oder Ansprüche, die auf Vorsatz oder grober Fahrlässigkeit beruhen, betroffen sind. Solche vertraglichen Ansprüche verjähren in zwei Jahren. Die Verjährung beginnt mit dem Tag, an dem die Reise dem Vertrag nach enden sollte.

20. Gültigkeit der Angaben in der Ausschreibung

Die Drucklegung des Katalogs erfolgte im Oktober 2009. Die Ausschreibung im Katalog bzw. im Internet kann nur die zum Druck- bzw. Aktualisierungszeitpunkt feststehenden Gegebenheiten berücksichtigen und Druckfehler können leider auch bei größter Sorgfalt vorkommen. Änderungen des Angebotes bleiben daher bis zu unserer auf den Vertragsschluss gerichteten Erklärung vorbehalten.

21. Sonstiges

Es gelten ergänzend die gesetzlichen Bestimmungen, insbesondere die reisevertraglichen Vorschriften des Bürgerlichen Gesetzbuches, §§ 651 ff BGB, (soweit wir als Reiseveranstalter tätig sind und für den Vertrag deutsches Recht anwendbar ist).

Veranstalter

KIWI TOURS GmbH
Franziskanerstr. 15
81669 München
Tel.: (089) 74 66 25 – 0
Fax: (089) 74 66 25 – 99
E-Mail: info@kiwitours.com
Internet: www.kiwitours.com
Geschäftsführer: Günter Wrede
Handelsregister München HRB 81829